

# Ο ΕΘΝΙΚΟΣ ΓΟΛΓΟΘΑΣ ΤΗΣ ΣΕΡΒΙΑΣ ΚΑΙ Ο ΕΘΝΙΚΟΣ ΔΙΧΑΣΜΟΣ ΤΗΣ ΕΛΛΑΔΑΣ

Οι δοκιμασίες  
των ελληνοσερβικών σχέσεων (1915-1916)

της ΑΛΕΞΑΝΔΡΑΣ ΠΙΤΣΙΝΑΡ



Ο βασιλιάς Πέτρος στο μέτωπο με τη 2η Στρατιά κατά τη διεξαγωγή της μάχης (ΕΠΙΑΝΩ) στον ποταμό Μοράβα και (ΚΑΤΩ) του Κολούμπαρα. ΑΠΕΝΑΝΤΙ: Άρρωστοι και εξαντλημένοι στρατιώτες.

Οι επιπτώσεις του Μεγάλου Πολέμου ήταν βαθύτατες, καθώς παγκόσμιας κλίμακας ήταν και ο ιμπεριαλιστικός ανταγωνισμός. Κανένας ευρωπαϊκός λαός, μικρός ή μεγάλος, δεν απέφυγε εντελώς τη σαρωτική εμπειρία της παγκόσμιας αυτής σύρραξης. Το ζήτημα των ελληνοσερβικών σχέσεων κατά τη διάρκεια του Μεγάλου Πολέμου, και ειδικά κατά την περίοδο 1915-1916, εντάσσεται στο ευρύτερο πλαίσιο της πολιτικής των Μεγάλων Δυνάμεων στην Ανατολική Μεσόγειο και στην Εγγύς Ανατολή. Η διαπλοκή των στρατηγικών επιλογών, των οικονομικών δυνατοτήτων και των διπλωματικών ελιγμών που καθόριζε τη διεθνή θέση και την ασφάλεια και των δύο χωρών κατέληξε να εξαρτάται εξ ολοκλήρου από τα γεωπολιτικά ιμπεριαλιστικά συμφέροντα των δύο αντίπαλων συνασπισμών. Επιπροσθέτως, οι μεμονωμένες εθνικές ιδεολογίες (που ενσωματώνονται στις μεγάλες ιδέες και των δύο εθνών) εμφανίζονται ως βασική προϋπόθεση των γειτονικών αντιθέσεων, και ο Μεγάλος Πόλεμος απλώς και μόνο γονιμοποίησε το έδαφος για να εξέλθουν οι ίδιες στο προσκήνιο.



**Π**αρά τη σημασία και τη διαπλοκή των ελληνοσερβικών σχέσεων κατά τον 19ο και τον 20ό αιώνα, η πορεία τους στη βαλκανική ιστοριογραφία έχει ερευνηθεί επιτόλαια και μη συστηματικά, τουλάχιστον μέχρι στιγμής. Η αναφορά στην εγγύτητα και στους παραδοσιακούς δεσμούς των δύο κρατών έχει δημιουργήσει μια παράδοση εικόνας, που υποδεικνύει την ανεπαρκή επίγνωση στα βασικά φαινόμενα και στις διαδικασίες που καθόριζαν ζωτικής σημασίας διασυνδέσεις της Σερβίας και της Ελλάδας κατά τη διάρκεια ολόκληρης της ιστορίας των σχέσεών τους. Παρά το γεγονός ότι ο ελληνικός Εθνικός Δικασμός παρουσιάζεται ως κύρια αιτία της μεταβολής της ποιότητας των σχέσεων μεταξύ Σερβίας και Ελλάδας εντός του αναφερόμενου χρονολογικού πλαισίου, η βαθύτερη ανάλυση καταδεικνύει τον καταλυτικό ρόλο των γεωπολιτικών σχεδίων των Μεγάλων Δυνάμεων στη διαμόρφωσή τους. Οι αξιώσεις τους συγκρούονταν στη Μικρά Ασία και στο Αιγαίο, μετατρέποντας τις επιμέρους πολιτικές σε σημαντικό όπλο προκειμένου να επέμβουν στις εσωτερικές υποθέσεις των βαλκανικών χωρών. Ήταν, εξάλλου, ενδεικτικές οι κατηγορίες του Σέρβου πρωθυπουργού Πάσιτς, ότι οι Σύμμαχοι έχουν διαμορφώσει την πολιτική τους έναντι της Ελλάδας «ενθαρρύνοντας» τις εσωτερικές προστριβές στη χώρα μας με σκοπό τη δημιουργία των σφαιρών επιρροής, στο πλαίσιο της πολιτικής τους στην Ανατολική Μεσόγειο.

### **Αναγκαίότητες της ελληνοσερβικής συνθήκης συμμαχίας του 1913**

Παρά το γεγονός ότι οι σχέσεις των δύο χωρών πριν από τους Βαλκανικούς Πολέμους βασιζόνταν σε μια αδύναμη βάση, η στροφή στις ιστορικές συγκυρίες των Βαλκανίων στις αρχές της δεύτερης δεκαετίας του 20ού αιώνα προκάλεσε την πιο δυναμική τους ανάπτυξη. Χωρίς να αμφισβητήσει κανείς τη σημασία της σερβικής πρωτοβουλίας περί συνάψεως μιας ελληνοσερβικής συνθήκης, τον Αύγουστο του 1912,

οι διμερείς δεσμοί της Αθήνας και του Βελιγραδίου λαμβάνουν πιο συγκεκριμένη μορφή ήδη μετά τη δημιουργία της Βαλκανικής Συμμαχίας του 1912. Ωστόσο οι εξελίξεις των Βαλκανικών Πολέμων (καταρχήν η άποψη των δύο χωρών περί των κοινών συνόρων δυτικά του Αζιού από το 1913, αλλά και η πίστη στους κοινούς στόχους μιας ενδεχομένης ελληνοσερβικής συνεργασίας) συνέβαλαν στην πιο στενή συνεργασία τους στο μέλλον.

Σημαντικό είναι το γεγονός ότι το 1913 η Σερβία είχε το κύρος που άρμοζε στη χώρα, καθώς επίσης και το δεδομένο ότι η στάση των γειτόνων της (συμπεριλαμβανομένων και των συμμάχων της) κατά τη διάρκεια του ίδιου έτους θα μπορούσε να εξεταστεί στα μέτρα «της απροετοίμαστης σερβικής πλευράς». Και τα δύο συνέβαλαν στη διαμόρφωση των σχέσεων του μελλοντικού άξονα Αθήνας - Βελιγραδίου. Ο σχεδιασμός της ελληνικής εξωτερικής πολιτικής, ωστόσο, που καταρχήν εξαρτήθηκε από τις εδαφικές διεκδικήσεις της Βουλγαρίας, αλλά και από μόνιμες εσωτερικές πολιτικές διαμάχες μεταξύ του ελληνικού βασιλικού οίκου και του πρωθυπουργού Βενιζέλου, υποβαλλόταν σε ένα είδος τροποποίησης, ο οποίος, συν τοις άλλοις, υπαγορεύθηκε και από το ευρωπαϊκό πολιτικό σκηνικό αμέσως μετά τους Βαλκανικούς Πολέμους.

Εδώ είναι απαραίτητο να επισημάνουμε τις διαφορές στον πολιτικό χαρακτήρα των καθεστώτων των δύο χωρών ως σημαντικό παράγοντα διαφοροποίησης, ο οποίος αναμφίβολα επηρέασε τη θέση τους στον χάρτη της Ευρώπης, την εξάρτησή τους από τις Μεγάλες Δυνάμεις και, ως εκ τούτου, προέβαλε την ανάγκη της αμοιβαίας συμμαχίας.

Η κατάσταση στις δύο χώρες άλλαξε έπειτα από σχεδόν δύο δεκαετίες, όταν τη θέση του πρωθυπουργού της Ελλάδας ανέλαβε ο Ελευθέριος Βενιζέλος. Η παρακμή της Οθωμανικής Αυτοκρατορίας στις ευρωπαϊκές κτήσεις της, η αντιπαλότητα των Μεγάλων Δυνάμεων και η αδυναμία τους να ελέγξουν την κατάσταση που επικρατούσε



Οι γυναίκες βοηθούν τους στρατιώτες.

στα Βαλκάνια (ιδίως την απειλή της βουλγαρικής κυριαρχίας στην περιοχή) κατ' ουσίαν επέβαλαν τη συμμαχία των δύο γειτονικών κρατών ως μόνη διέξοδο, αλλά έδωσαν και την ευκαιρία για την πραγματοποίηση των επιμέρους εθνικών φιλοδοξιών.

Η υπογραφή της συνθήκης συμμαχίας του 1913 αποτέλεσε αναμφίβολα τον πυρήνα αυτών των σχέσεων, και παράλληλα μια έκφραση της νέας αντίληψης της βαλκανικής πολιτικής των δύο χωρών, που έως τότε χαρακτηριζόταν από την απουσία στρατηγικής και από την πλήρη υποταγή στις αποφάσεις των Μεγάλων Δυνάμεων. Η ποιοτική διαφορά της ελληνοσερβικής συνθήκης συμμαχίας, σε σύγκριση με τις προηγούμενες προσπάθειες συνεννοήσεων στα Βαλκάνια, αντικατοπτρίστηκε στο γεγονός ότι η σύμβαση αυτή θα μπορούσε να παρέχει ένα απλό πλην συγκεκριμένο πλαίσιο, που υποσχόταν μακροπρόθεσμη συνεργασία σε πολιτικό, στρατιωτικό και οικονομικό επίπεδο. Ταυτόχρονα, η συνθήκη προέβλεπε την προστασία του νέου status quo στην περιοχή ως εγγυητή της σταθερότητας, επιβεβαιώνοντας τις πρόσφατες εδαφικές επεκτάσεις.

Η ουσία των διπλωματικών σχέσεων μεταξύ της Σερβίας και της Ελλάδας κατά την περίοδο αυτήν φαινόταν στη διατήρηση μιας κοινής θέσης, η οποία θα έπρεπε να είναι επωφελής και για τις δύο χώρες στην εφαρμογή των ειρηνευτικών πρωτοβουλιών. Ακριβώς βάσει αυτής της αντίληψης της συμφωνίας κυμάνθηκαν οι ελληνοσερβικές σχέσεις κατά την περίοδο του Μεγάλου Πολέμου που ακολούθησε. Είναι αλήθεια ότι η εν λόγω συνθήκη συμμαχίας υπεγράφη υπό ορισμένες προϋποθέσεις, τη στιγμή που βάσει των γεωπολιτικών κριτηρίων της εποχής μια ένοπλη σύγκρουση ήταν δυνατόν να περιοριστεί στα Βαλκάνια. Τα δεδομένα, όμως, ήταν διαφορετικά στην περίπτωση της ελληνοτουρκικής κρίσης 1913-1914, όπως και στον Α' Παγκόσμιο Πόλεμο.

### **Ώθηση προς την Ανατολή**

Ήδη από την αρχαιότητα η Μέση Ανατολή αποτελούσε τη γέφυρα του εμπορίου μεταξύ Ασίας και Ευρώπης. Το θέμα ελέγχου των διωρύγων ζωτικής σημασίας, όπως εκείνης που συνέδεε την Ευρώπη με τη Μικρά Ασία, απέσπασε την προσοχή της ευρω-

παϊκής διπλωματίας κατά τη διάρκεια του 19ου αιώνα. Η στρατηγική γεωγραφική θέση της περιοχής έγινε ακόμη πιο σημαντική με την εύρεση πετρελαίου στην περιοχή, στα τέλη του 19ου αιώνα.

Η Μεγάλη Βρετανία είχε μακροχρόνια στρατηγικά ενδιαφέροντα στη Μεσοποταμία λόγω της γεωγραφικής θέσης της περιοχής σε σχέση με τις βρετανικές στρατιωτικές και εμπορικές διόδους προς την Ινδία. Η απόφαση της βρετανικής κυβέρνησης πριν από τον Α΄ Παγκόσμιο Πόλεμο να αντικαταστήσει τις ατμοκίνητες μηχανές των πλοίων του Βασιλικού Ναυτικού με πετρελαιοκίνητες αύξησε τη σπουδαιότητα της περιοχής. Το Ιράν, ωστόσο, είχε αποσπάσει και το έντονο ενδιαφέρον της γερμανικής αυτοκρατορίας, λόγω της ύπαρξης εκεί κοιτασμάτων πετρελαίου. Η Γερμανία επιθυμούσε να διεισδύσει στο Ιράν μέσω της συμμαχού της Οθωμανικής Αυτοκρατορίας και να αποκτήσει τον έλεγχο αυτών των πηγών υδρογονανθράκων. Ο στρατηγικός στόχος τους ήταν να σαμποτάρουν τις πετρελαιοπηγές ή να τις καταλάβουν οι Τούρκοι, έτσι ώστε να αποκοπεί

η δυνατότητα εφοδιασμού των Ρώσων και Βρετανών με μαύρο χρυσό. Η βρετανική εξωτερική πολιτική έπρεπε επίσης να λάβει υπ' όψιν τις αξιώσεις των Γάλλων συμμάχων της, που επιθυμούσαν να λάβουν κτήσεις, κυρίως στη Συρία όπου ζούσαν υπεράριθμες χριστιανικές κοινότητες, και μάλιστα στην περιοχή του όρους Λιβάνου, όπου αποτελούσαν και την πλειονότητα. Ένας καινούργιος σύμμαχος από τον Μάιο του 1915, η Ιταλία, είχε εγείρει αξιώσεις στα νησιά του Αιγαίου, όπου ζούσαν ιταλογενείς καθολικοί πληθυσμοί, όπως και σε περιοχές της Μικράς Ασίας. Η Ρωσία επίσης αξίωνε εδάφη στη βόρεια Μικρά Ασία, στα παράλια της Μαύρης Θάλασσας, για την προστασία των ορθόδοξων χριστιανικών πληθυσμών, Αρμενίων και Ελλήνων. Επιπλέον, η Ελλάδα –που επισήμως δεν είχε εισέλθει ακόμη στον πόλεμο– επιθυμούσε να αποκτήσει στη Θράκη και στη Μικρά Ασία ιστορικές περιοχές, όπου κατοικούσαν ελληνικοί πληθυσμοί από αμνημονεύτων χρόνων. Οι ελληνικές, οι ιταλικές και οι ρωσικές αξιώσεις στη Μικρά Ασία και στο Αιγαίο συγκρούονταν μεταξύ τους.

Πέρασμα της γέφυρας του Βεζίρη, όπου οι Σέρβοι στρατιώτες μεταφέρουν τον άρρωστο βοεβόδα Πούτνικ. ΑΠΕΝΑΝΤΙ: Τραγική υποχώρηση του σερβικού στρατού.





Εν όψει του Α΄ Παγκοσμίου Πολέμου, οι εκτιμήσεις των επίσημων στρατιωτικών κύκλων σχεδόν όλων των χωρών που επρόκειτο να λάβουν μέρος στην επερχομένη σύγκρουση θεωρούσαν συντομότερη τη διάρκειά της, υποστηρίζοντας ότι η τελική λύση του πολέμου θα επέλθει σε ένα από τα κρίσιμα μεγάλα ευρωπαϊκά μέτωπα. Ωστόσο η Βαλκανική Χερσόνησος, λόγω της μη ανεπτυγμένης συγκοινωνίας και του ορεινού εδάφους της, αλλά και των περίπλοκων συμφερόντων των Μεγάλων Δυνάμεων και των βαλκανικών κρατών, που σπάνια συμβάδιζαν, δεν αποτελούσε, κατά την τότε εκτίμησή τους, σημαντικό μέτωπο για διεξαγωγή των πολεμικών επιχειρήσεων στο προσεχές μέλλον.

Λαμβάνοντας υπ’ όψιν, όμως, τον γεωγραφικό προσδιορισμό Εγγύς Ανατολή (που περιλαμβάνει τις περιοχές της Μέσης Ανατολής οι οποίες βρέχονται από την Ανατολική Μεσόγειο), δεν ήταν δυνατόν να παραβλεφθεί η στρατηγική σημασία των Βαλκανίων, ειδικά στην περίπτωση της Σερβίας και της Ελλάδας και των μεταξύ τους σχέσεων, στο πλαίσιο της γερμανικής επεκτατικής πολιτικής με γενικό τίτλο Ωθηση προς την Ανατολή αλλά και στα σχέδια της Δυα-

δικής Μοναρχίας (Αυτροουγγαρίας) που επιθυμούσε την κατάρρευση της Σερβίας με σκοπό να διασφαλίσει την εδαφική της ακεραιότητα και τις καινούργιες πηγές πρώτων υλών στη Μικρά Ασία, έτσι ώστε να αναλάβει κυρίαρχο ρόλο στα Βαλκάνια. Σε αυτό το πλαίσιο οι δύο γειτονικές χώρες αποτελούσαν ουσιαστικά μια γέφυρα των Συμμάχων προς τα πετρέλαια της Ανατολής, και ιδιαίτερα προς τον Περσικό Κόλπο.

### **Διπλωματικές και πολιτικές εξελίξεις (1914-1915) και στροφή στην ελληνική εξωτερική πολιτική**

Στις 28 Ιουνίου 1914 ο διάδοχος του θρόνου των Αψβούργων, αρχιδούκας Φραγκίσκος Φερδινάνδος, δολοφονήθηκε στο Σαράγιεβο. Σε καμία περίπτωση, πάντως, οι δράστες της δολοφονίας δεν περίμεναν ότι η ενέργειά τους θα αποτελούσε την αφορμή για τα γεγονότα που ακολούθησαν και τα οποία σημάδεψαν οριστικά τον ευρωπαϊκό κόσμο και την παγκόσμια Ιστορία. Τη δολοφονία του Φερδινάνδου ακολούθησε το αυστριακό τελεσίγραφο προς το Βελιγράδι, στις 25 Ιουλίου. Η επίδοση του τελεσιγράφου, όμως, προκάλεσε έντονες

ανησυχίες στην Αθήνα, η οποία δεσμευόταν με την ελληνοσερβική συμμαχία και αντιμετώπιζε πλέον το ενδεχόμενο να συρθεί σε έναν πόλεμο που δεν αφορούσε άμεσα τα συμφέροντά της. Την ίδια στιγμή, άλλωστε, η ελληνοτουρκική αντιπαράθεση για το ζήτημα των νησιών του Ανατολικού Αιγαίου παρέμενε ανοιχτή και η έκβασή της αβέβαιη. Από την πλευρά της, η σερ-

βική κυβέρνηση ζήτησε από την πρώτη στιγμή να μάθει τη στάση που θα τηρούσε η Ελλάδα στις εξελίξεις. Η Αθήνα αρνήθηκε να δεσμευθεί για τη στάση της σε περίπτωση αυτροσερβικού πολέμου, υποσχέθηκε όμως ηθική βοήθεια και ευμενή ουδετερότητα έναντι της Σερβίας, αλλά και στρατιωτική συνδρομή σε περίπτωση εμπλοκής της Βουλγαρίας στην κρίση.



Ταυτόχρονα πληροφόρησε τη Βιέννη και το Βερολίνο ότι σε περίπτωση συμμετοχής της Σόφιας σε μια πιθανή σύρραξη θα ήταν αναγκασμένη να τεθεί στο πλευρό της Σερβίας. Παρά τη μετριοπαθή και συμφιλιοτική απάντηση της Σερβίας στο αυστριακό τελεσίγραφο, η Βιέννη αποφάσισε τελικά να κηρύξει τον πόλεμο στη Σερβία, στις 28 Ιουλίου. Στην απάντηση, όμως, του Έλληνα υπουρ-

γού Εξωτερικών Γεωργίου Στρέιτ αναφαινόταν η αρνητική στάση της Ελλάδας, αφού ο ίδιος υποστήριζε ότι δεν ίσχυε το *casus foederis* ανάμεσα σε δύο χώρες, επειδή η Σερβία είχε αναμειχθεί σε μια σύγκρουση χωρίς προηγουμένως να ενημερώσει την Ελλάδα και, επιπλέον, επειδή η Αυστροουγγαρία είχε δηλώσει ότι δεν είχε εδαφικές βλέψεις εις βάρος του σερβικού βασιλείου.

Το 1914 ο Ελευθέριος Βενιζέλος δέχθηκε να αναγνωρίσει τις σερβικές και τις ρουμανικές παραχωρήσεις, με την προϋπόθεση ότι η Ελλάδα και η Σερβία θα διατηρούσαν κοινά σύνορα και ότι το Μοναστήρι και η Γευγελή δεν θα παραχωρούνταν στη Βουλγαρία. ΑΠΕΝΑΝΤΙ: Ο Σέρβος πολιτικός Νικόλα Πάσιτς (1845-1926). Το όνομά του συνδέθηκε με τους Βαλκανικούς Πολέμους και τον Α΄ Παγκόσμιο Πόλεμο.







Ο βασιλιάς Πέτρος στην Αιδηψό, το 1916. ΑΠΕΝΑΝΤΙ: Ο Γερμανός στρατηγός Φάλκενχαϊν (1861-1922).

Στις αρχές Αυγούστου ο Βενιζέλος ρώτησε τον Γάλλο πρέσβη στην Αθήνα αν η Ελλάδα θα εθεωρείτο αυτόματα μέλος της Αντάντ σε περίπτωση που θα υποστήριζε τη Σερβία έπειτα από μια πιθανή βουλγαροτουρκική επίθεση. Το Παρίσι δεν επιθυμούσε να δεσμευθεί με μια τέτοια υπόσχεση, τη στιγμή μάλιστα που οι διαθέσεις της Σόφιας και της Κωνσταντινούπολης δεν είχαν αποσαφηνιστεί ακόμη. Παρ' όλα αυτά, ο Βενιζέλος δεσμεύθηκε να βοηθήσει τη Σερβία σε ενδεχόμενη εμπλοκή άλλου βαλκανικού κράτους στη σύρραξη.

Η πρώτη ένδειξη της πρόθεσης του Βενιζέλου να βγάλει την Ελλάδα από την ουδετερότητα ήρθε στις 7 Αυγούστου, όταν πρότεινε στον Ρώσο πρέσβη στη Αθήνα σχέδιο για ανασύσταση της Βαλκανικής Συμμαχίας για την αντιμετώπιση του αυστριακού κινδύνου. Παρά το γεγονός ότι η πρότασή του αντιμετωπίστηκε θετικά από τις κυβερνήσεις της Αντάντ, και ιδιαίτερα από τη βρετανική, δεν θεωρήθηκε ελκυστική από τα υπόλοιπα βαλκανικά κράτη. Παράλληλα η Τουρκία, μολοντί ζητούσε τη δέ-

σμευση της Ελλάδας, της Βουλγαρίας και της Ρουμανίας ότι θα παραμείνουν ουδέτερες, είχε προχωρήσει σε υπογραφή στρατιωτικής συμμαχίας με τη Γερμανία και σε γενική επιστράτευση. Από την άλλη πλευρά, η Ρωσία ενδιαφερόταν περισσότερο για συμβιβασμό μεταξύ της Σερβίας και της Βουλγαρίας, που τον θεωρούσε απαραίτητο για την εξασφάλιση της συμμετοχής της Σόφιας στο συμμαχικό στρατόπεδο.

Η αποτυχία του σχεδίου για ανασύσταση της Βαλκανικής Συμμαχίας δεν πτόησε τον Βενιζέλο, που είχε αποφασίσει ότι η χώρα έπρεπε να εισέλθει στον πόλεμο στο πλευρό των Συμμάχων. Στις 14 Αυγούστου υπέβαλε στους απεσταλμένους των συμμαχικών δυνάμεων προτάσεις για την ένταξη της Ελλάδας στο συμμαχικό στρατόπεδο, ζητώντας να θεωρηθεί σύμμαχος τους με τα ίδια δικαιώματα που είχε και η Σερβία και να της προσφερθεί οικονομική και στρατιωτική βοήθεια. Παράλληλα ειδοποίησε τη σερβική κυβέρνηση ότι, σε εφαρμογή της συμφωνίας του 1913, έθετε στη διάθεσή της το λιμάνι της Θεσσαλονί-

κης και τους ελληνικούς σιδηροδρόμους στη Μακεδονία, καθώς επίσης και πολεμοφόδια. Κανείς όμως από τους Συμμάχους –εκτός, φυσικά, της Σερβίας– δεν ήταν διατεθειμένος την εποχή εκείνη να δεχθεί την Ελλάδα ως σύμμαχο, ούτε βέβαια και να την υπερασπιστεί σε περίπτωση βουλγαρικής ή τουρκικής επίθεσης.



Προκειμένου να βγάλει τη χώρα του από τη διπλωματική απομόνωση στην οποία είχε περιέλθει και να θέσει νέους όρους στον διπλωματικό αγώνα που διεξαγόταν στα Βαλκάνια, ο Βενιζέλος στράφηκε και πάλι προς το Βελιγράδι. Στις 30 Αυγούστου έδωσε οδηγίες στον Έλληνα πρεσβευτή στο Βελιγράδι Ι. Αλεξανδρόπουλο να πληροφορήσει τη σερβική κυβέρνηση για τις φήμες περί επικείμενης διπλής επίθεσης, της Τουρκίας εναντίον της Ελλάδας και της Βουλγαρίας εναντίον της Σερβίας, ζήτησε δε από τον Πάπιστ να διατάξει τη συγκέντρωση 100.000 ανδρών στα σύνορα με τη Βουλγαρία για να της επιτεθούν στην περίπτωση που εκείνη εκινητοποιείτο. Με αυτόν τον τρόπο η Ελλάδα θα είχε τη δυνατότητα να αντιμετωπίσει την τουρκική επίθεση και ταυτόχρονα να συνεργαστεί με τη Σερβία στο βαλκανικό μέτωπο. Στην πραγματικότητα επιδίωκε να εξασφαλίσει από την Αντάντ εγγυήσεις για την ακεραιότητα της χώρας. Αυτό σήμαινε ότι το Βελιγράδι, λόγω της συμμαχίας του με την Αντάντ, είχε αναλάβει νέες υποχρεώσεις, οι οποίες περιόριζαν τη δυνατότητα ικανοποίησης των συμμαχικών του υποχρεώσεων προς την Αθήνα. Με άλλα λόγια η Ελλάδα παρέμενε αναγκαστικά απομονωμένη, αφού δεν είχε καταφέρει να εξασφαλίσει ούτε προστασία από τους Συμμάχους ούτε απρόσκοπτη συνεργασία με τους Σέρβους.

Η αναποτελεσματικότητα των πρωτοβουλιών του Βενιζέλου για ανασύσταση της Βαλκανικής Συμμαχίας δεν οφειλόταν μόνο στη διττή τακτική που ακολουθούσαν οι Σύμμαχοι, ιδιαίτερα οι Βρετανοί, στον βαλκανικό χώρο, αλλά και στα εσωτερικά πολιτικά προβλήματα της ίδιας της Ελλάδας. Από την αρχή του πολέμου η ελληνική εξωτερική πολιτική παρέμενε δικασμένη μεταξύ της άποψης του Βενιζέλου ότι η χώρα έπρεπε να παρέμβει στο πλευρό της Αντάντ και της θέσης του βασιλιά Κωνσταντίνου, του ΓΕΣ, του Γ. Στρέιτ και μέρους της αντιπολίτευσης, που επιθυμούσαν τη διατήρηση της ουδετερότητας.

Οι συμμαχικές κυβερνήσεις δεν ήταν, βέβαια, σε θέση να κατανοήσουν το μέγεθος



Ο Γερμανός στρατάρχης Αύγουστος φον Μάκενσεν (1849-1945).

της σύγκρουσης στο εσωτερικό της ελληνικής ηγεσίας, ενώ ταυτόχρονα υποτιμούσαν τις δυνατότητες της γερμανικής επιρροής που σταδιακά αύξανε, κερδίζοντας όλο και περισσότερους παράγοντες της πολιτικής, της οικονομικής και της πολιτιστικής ζωής της χώρας. Αντίθετα, οι προσπάθειες της Αντάντ στρέφονταν κυρίως προς τη Βουλγαρία, της οποίας η στάση ήταν λιγότερο σαφής. Η συστράτευση της Οθωμανικής Αυτοκρατορίας στο πλευρό των Κεντρικών Δυνάμεων, τον Νοέμβριο του 1914, ανανέωσε το ενδιαφέρον των Συμμάχων για τον προσεταιρισμό της Σόφιας. Σύμφωνα με τις εκτιμήσεις πολιτικών και διπλωματικών κύκλων στις χώρες της Αντάντ, η βουλγαρική συμμετοχή στο συμμαχικό στρατόπεδο θα έκανε μικρότερο το κόστος του πολέμου και συντομότερη τη διάρκειά του. Ιδιαίτερα η θέση της ρωσικής εξωτερικής πολιτικής ευνοούσε τις σερβικές και τις ελληνικές παραχωρήσεις προς τη Σόφια, προκειμένου να την αποσπάσουν από την αυστριακή και τη γερμανική επιρροή. Οι ενέργειες αυτές συνδυάζονταν και πάλι με πιέσεις προς τους Ρουμάνους, τους Έλληνες και, κυρίως, τους Σέρβους. Το Βελιγράδι είχε προχωρήσει, στις 31 Οκτωβρίου 1914, σε μια χειρονομία καλής θέλησεως προς τη Σόφια, καλώντας την να συμμετάσχει σε ένα συμπαγές ολαβικό μέτωπο εναντίον της Τουρκίας, χωρίς κανένα αποτέλεσμα όμως.

Η προσχώρηση πάντως της Τουρκίας στις Κεντρικές Δυνάμεις προκάλεσε την αναβάθμιση του ρόλου της Ελλάδας και της Ρουμανίας, των οποίων πλέον η συνδρομή στον συμμαχικό αγώνα κρίθηκε απαραίτητη. Από την πλευρά του ο Βενιζέλος γνωστοποίησε ότι ήταν έτοιμος να προσφέρει την ελληνική συνδρομή σε περίπτωση που η Ρουμανία ήταν έτοιμη να συνεργαστεί με την Ελλάδα και τη Σερβία, προωθώντας στρατεύματα στα ρουμανοβουλγαρικά σύνορα. Σε ό,τι αφορούσε το ζήτημα των παραχωρήσεων, όμως, φάνηκε ανένδοτος. Επιπλέον, αρνήθηκε ότι η Ελλάδα είχε βλέψεις στη σερβική επικράτεια και ταυτόχρονα απέρριψε την παρα-

χώρηση του Μοναστηρίου ή της Γευγελής στη Βουλγαρία, τόσο για εθνικούς όσο και για στρατιωτικούς λόγους.

Στην πραγματικότητα, η Ελλάδα και η Σερβία είχαν δύο μόνο επιλογές: είτε να συμφωνήσουν στην παραχώρηση εδαφών τους –ώστε να εξασφαλιστεί η βουλγαρική συνεργασία ή, έστω, η ουδετερότητα– είτε να κερδίσουν την υποστήριξη της Ρουμανίας. Η αρνητική απάντηση της Ρουμανίας στην ελληνοσερβική έκκληση για συνεργασία απογοήτευσε τον Πάσιτς και τον Βενιζέλο. Τελικά ο Βενιζέλος δέχθηκε να αναγνωρίσει τις σερβικές και τις ρουμανικές παραχωρήσεις, υπό την προϋπόθεση ότι η Ελλάδα και η Σερβία θα διατηρούσαν κοινά σύνορα και ότι το Μοναστήρι και η Γευγελή δεν θα παραχωρούνταν στη Βουλγαρία.

### **Η κατάρρευση του σερβικού μετώπου και ο Αλβανικός Γολγοθάς**

Οι εξελίξεις κατά το 1914 έδειξαν ότι η Αυστροουγγαρία δεν ήταν σε κατάσταση να σπάσει την άμυνα της Σερβίας και ταυτόχρονα να αντιμετωπίσει τη Ρωσία. Η κατάρρευση της Σερβίας έπρεπε να αναβαθμίσει το κύρος της Δυαδικής Μοναρχίας και την αυτοπεποίθησή της, αλλά και να της εξασφαλίσει τους καινούργιους συμμάχους στα Βαλκάνια στην προσπάθειά της να προσφέρει την άμεση βοήθεια στην απομονωμένη Τουρκία, που κρατούσε το κλειδί των Δαρδανελίων. Στα μέσα Φεβρουαρίου του 1915 ο αγγλογαλλικός στόλος επιτέθηκε στα Δαρδανέλλια, ενώ ο Γερμανός στρατηγός Φάλκενχαϊν, φοβούμενος την πιθανότητα να υποκύψει η Τουρκία, πήρε την απόφαση για επίθεση κατά της Σερβίας με σκοπό τη διακοπή του εμπορικού δρόμου μέσω Βαλκανίων μεταξύ της Ρωσίας και των δυτικών συμμάχων της. Παρά το γεγονός ότι οι Σύμμαχοι αντιλαμβάνονταν τη σημασία αυτού του μετώπου, οι πολιτικές φύσεως δυσκολίες στάθηκαν εμπόδιο στην κινητοποίηση των συμμαχικών δυνάμεων στα Βαλκάνια. Τα συγκρουόμενα συμφέροντα Ρωσίας, Βρετανίας και

Γαλλίας στον χώρο αυτόν, όπως και οι βλέψεις της Ιταλίας στην περιοχή της Ανατολικής Μεσογείου, ήδη από την προπολεμική περίοδο, αναζωπύρωσαν τα πάθη σε τόσο μεγάλο βαθμό που καμία από τις δυνάμεις δεν μπορούσε να συμμετάσχει σε μια τέτοια επιχείρηση ζωτικής σημασίας προτού λάβει την έγκριση από τις υπόλοιπες δυνάμεις.

Η αναπόφευκτη κατάρρευση της Σερβίας και του Μαυροβουνίου το φθινόπωρο του 1915, έπειτα από συνδυασμένη επίθεση των γερμανικών, αυστριακών και βουλγαρικών δυνάμεων, οδήγησε στην υποχώρηση του σερβικού στρατού, αρχικά προς τον Νότο και στη συνέχεια προς τα δυτικά, προς τις ακτές, δηλαδή, της Αλβανίας. Ενώ ο πόλεμος μαινόταν στα Βαλκάνια, με το βασίλειο της Σερβίας να δέχεται σφοδρότατη επίθεση από γερμανοαυστριακές δυνάμεις, η Ελλάδα παρέμενε σε ουδετερότητα, γεγονός που ευνοούσε τις Κεντρικές Δυνάμεις και αποδυνάμωνε τη Συμμαχία της Αντάντ, στην οποία ανήκε η Σερβία. Εκτός από τις στρατιωτικές ευθύνες, η Σερβία απέδωσε την αιτία για την κατάρρευση του μετώπου στην Ελλάδα, αλλά και στη Γαλλία, λόγω καθυστέρησης στην αποστολή ενισχύσεων. Σε τελική ανάλυση, όμως, η παραβίαση των συμμαχικών διατάξεων της συμφωνίας από την πλευρά της Ελλάδας, τον Οκτώβριο του 1915, προκλήθηκε από την αποτυχία της βαλκανικής πολιτικής της Αντάντ και από την επιτυχημένη γερμανική διπλωματική παρέμβαση στην περιοχή, καθώς και εξαιτίας της πολιτικοοικονομικής κρίσης που σοβούσε στη χώρα τις πρώτες δεκαετίες του 20ού αιώνα. Ειδικά στην περίπτωση της Ελλάδας, δεν ήταν δυνατόν να παραγνωρίσει κανείς τη διαπλοκή εσωτερικής και εξωτερικής πολιτικής, καθώς επίσης και την κατάρρευση της Σερβίας, που εξανάγκασε σε φυγή τον σερβικό στρατό αλλά και τον άμαχο πληθυσμό της χώρας, κυρίως στην Ελλάδα, γεγονός που μπορεί να διερευνηθεί υπό το πρίσμα των ιδίων παραμέτρων.

Η αναμενόμενη μεγάλη επίθεση των Κεντρικών Δυνάμεων εναντίον της Σερβίας,

υπό τις διαταγές του Γερμανού στρατάρχη Αύγουστου φον Μάκενσεν, ξεκίνησε στις 6 Οκτωβρίου 1915, σχεδόν ταυτόχρονα με την αποβίβαση των πρώτων αγγλογαλλικών στρατιωτικών μονάδων στη Θεσσαλονίκη. Τρία γερμανικά σώματα στρατού κινήθηκαν από τον Βορρά προς την κοιλάδα του Μοράβα και ισάριθμα αυστρουγγρικά πέρασαν τον Δρίνο από τα δυτικά με κατεύθυνση το Βελιγράδι. Στις 8 Οκτωβρίου η σερβική άμυνα έσπασε και την επόμενη ημέρα εγκαταλείφθηκε το Βελιγράδι, έπειτα από ηρωική αντίσταση. Μία εβδομάδα αργότερα δύο βουλγαρικές στρατιές πέρασαν τα σύνορα με τη Σερβία με στόχο την κατάληψη της κοιλάδας του Βαρδαρίου και τον εγκλωβισμό των σερβικών στρατευμάτων. Η σερβική κυβέρνηση υποχώρησε αρχικά προς το Βάλιεβο και στη συνέχεια στο Τσάτσακ, αλλά η ταχύτατη προέλαση των εχθρικών δυνάμεων έκανε αδύνατη την παραμονή της εκεί.

Για ένα σύντομο διάστημα ο σερβικός στρατός κατάφερε να κρατήσει ανοικτή τη γραμμή Νις - Σκοπίων - Θεσσαλονίκης, αλλά η έκταση του μετώπου, που ξεπερνούσε τα 1.000 χιλιόμετρα, διέσπασε αναπόφευκτα τις δυνάμεις του. Οι απόπειρες της σερβικής ανώτατης διοίκησης να διασπάσει τις βουλγαρικές γραμμές στο Κατσάνικ προς την κατεύθυνση των Σκοπίων απέτυχε, ενώ η προέλαση των Βουλγάρων στη σερβική Μακεδονία ανάγκασε τα σερβικά στρατεύματα να κινηθούν προς το Νόβι Πάζαρ, με στόχο την αναχαίτιση της επίθεσης στο Μαυροβούνιο. Εν τω μεταξύ, οι πρώτες γαλλικές μονάδες που είχαν φθάσει στη Θεσσαλονίκη κατάφεραν προσωρινά να αναχαιτίσουν την επίθεση στο Ιστίπ, αλλά η πτώση των Σκοπίων και η ταχύτατη κάθοδος προς τον Νότο των γερμανοαυστριακών στρατευμάτων τις ανάγκασε να υποχωρήσουν. Στις 5 Νοεμβρίου ο βουλγαρικός στρατός κατέλαβε τη Νις και ήρθε σε επαφή με τις δυνάμεις του στρατηγού Μάκενσεν. Επιχειρώντας να ξεφύγει από τον ασφυκτικό κλοιό των εχθρικών στρατευμάτων, η σερβική πολιτική και στρατιωτική ηγεσία διέταξε στις 25 Νοεμβρίου τη συνέχιση



Βάρκες γεμάτες νεκρούς κατέφθαναν ασταμάτητα στις ακτές του νησιού Βίδο.

της υποχώρησης μέσω Αλβανίας προς τα παράλια της Αδριατικής. Στην πορεία μέσα από τις χιονισμένες οροσειρές συμμετείχαν, εκτός από τα σερβικά στρατεύματα, το σύνολο σχεδόν της σερβικής ηγεσίας, συμπεριλαμβανομένου του ηλικιωμένου βασιλιά Πέτρου, αλλά και δεκάδες χιλιάδες άμαχοι. Συνολικά περισσότεροι από 150.000 άνθρωποι συμμετείχαν σε αυτό που αργότερα ονομάστηκε Αλβανικός Γολγοθάς. Ο ακριβής αριθμός όσων έχασαν τη ζωή τους στη διάρκεια αυτής της πορείας δεν έγινε ποτέ γνωστός, πρέπει όμως να έφθασε τις 20.000.

Η υποχώρηση του σερβικού στρατού προς τα δυτικά ανέτρεψε πλήρως τα σχέδια των Συμμάχων, οι οποίοι επεδίωκαν τη σύμπτυξή του στη Μακεδονία. Όταν έγινε γνωστή η κατάρρευση του μετώπου, οι σερβικές Αρχές στη Μακεδονία άρχισαν τις προετοιμασίες για την αποχώρησή τους από τη σερβική επικράτεια. Στο Μοναστήρι και στις άλλες πόλεις που βρίσκονται στα σύνορα με την Ελλάδα έφθαναν συνέχεια πρόσφυγες από τις περιοχές που καταλάμβανε ο βουλγαρικός στρατός.

Η υποχώρηση των σερβικών στρατευμάτων και του άμαχου πληθυσμού που

τους συνόδευε από την περιοχή των Βιτωλίων έγινε σε συνθήκες έντασης, πανικού και λεηλασιών εις βάρος των ντόπιων, γεγονός που οδήγησε στην παρέμβαση του στρατιωτικού διοικητή Βάσιτς, ο οποίος αποκατέστησε τελικά την τάξη και ζήτησε τη συνεργασία των τοπικών εθνοτικών κοινοτήτων για την ειρηνική μεταβίβαση της εξουσίας στον βουλγαρικό στρατό.

Ταυτόχρονα όμως αναζωπυρώθηκαν οι φήμες περί ελληνογερμανικής και ελληνοβουλγαρικής συνεννόησης, που θα οδηγούσε στην κατάληψη του Μοναστηρίου και της Δοϊράνης από τα ελληνικά στρατεύματα. Τις φήμες αυτές τροφοδότησε και η επίσημη διακοίνωση της Αθήνας προς τους Συμμάχους, με την οποία ζητούσε να ενημερωθεί για την κατάσταση που επικρατούσε στο Μοναστήρι, επικαλούμενη το ενδιαφέρον της για τους Έλληνες της περιοχής. Ο Κωνσταντίνος, πάντως, δήλωσε στον Σέρβο επιτετραμμένο Μπάλουτζιτς ότι η πληροφορία για επικείμενη κατάληψη τμήματος της Σερβίας από τον ελληνικό στρατό ήταν κατασκευασμένη και ότι ο ίδιος επιθυμούσε να διατηρηθούν οι φιλικές σχέσεις των δύο χωρών «για το κοινό καλό».

Οι περισσότεροι από τους Σέρβους στρατιώτες που κατέφυγαν στο ελληνικό έδαφος μέσω της Ηπείρου και της Δυτικής Μακεδονίας κατευθύνθηκαν προς τη Φλώρινα και από εκεί προς τη Θεσσαλονίκη, όπου οι Γάλλοι είχαν ετοιμάσει στρατόπεδο υποδοχής τους. Μαζί τους συνέρρεαν και χιλιάδες άμαχοι που ήθελαν να ξεφύγουν από τον πόλεμο. Προς τη Θεσσαλονίκη επίσης κατευθύνθηκε –και μάλιστα με εντολή της ελληνικής κυβέρνησης– ένας μεγάλος

αριθμός Σέρβων τραυματιών και αρρώστων, που νοσηλεύθηκε στα ελληνικά και στα ξένα στρατιωτικά νοσοκομεία της πόλης. Πάντως οι ελληνικές Αρχές ήταν ιδιαίτερα ανήσυχες με το κύμα των προσφύγων, φοβούμενες τη διασάλευση της δημόσιας τάξης και τη μεταφορά επιδημιών από τους Σέρβους πρόσφυγες. Αυτό όμως που ανησυχούσε περισσότερο την Αθήνα ήταν η επέκταση των εκθροπραξιών κοντά στα ελληνικά σύνορα. Οι στρατιωτικές και



Εξαντλημένοι Σέρβοι στρατιώτες στην Κέρκυρα.



οι πολιτικές Αρχές φοβούνταν την περίπτωση επεισοδίων μεταξύ του προελαύνοντος βουλγαρικού στρατού ή των Βουλγάρων κομιτατζήδων και των ελληνικών στρατευμάτων που φρουρούσαν τα σύνορα. Για τον λόγο αυτόν δόθηκαν αυστηρές εντολές σε όλα τα φυλάκια της χώρας, από όπου περνούσαν οι Σέρβοι, να αποφεύγονται κάθε είδους προκλήσεις που θα μπορούσαν να οδηγήσουν σε σύγκρουση με τους Γερμανούς ή τους Βούλγαρους. Παράλληλα δόθηκε εντολή να αποπλίζονται οι Σέρβοι στρατιώτες που κατέφυγαν στην ελληνική επικράτεια και, όποτε ήταν εφικτό, να συνοδεύονται μέχρι τη Φλώρινα και τη Θεσσαλονίκη, ώστε να μην επιχειρήσουν αντεπιθέσεις από το ελληνικό έδαφος. Το ζήτημα του αφοπλισμού των Σέρβων στρατιωτών ήταν αυτό που περιέπλεξε τις σχέσεις της Ελλάδας με την Αντάντ και προκάλεσε την πρώτη σκληρή δοκιμασία της κυβέρνησης του Στέφανου Σκουλούδη.

### **Κέρκυρα: το νησί της ανάστασης του σερβικού στρατού**

Ο χειμώνας του 1915 βρήκε τη σερβική κυβέρνηση, τον στρατό αλλά και τους άμαχους πρόσφυγες στις ακτές της Αδριατικής. Εκεί, εξαντλημένοι από τη δραματική υποχώρηση μέσα από τα χιονισμένα αλβανικά βουνά, περίμεναν τη συνδρομή των Συμμάχων, προκειμένου να βρουν ασφαλές καταφύγιο από το γερμανοαυστριακό στρατό που τους κατεδίωκε. Έπειτα από απόφαση των Γάλλων και των Βρετανών, τα σερβικά στρατεύματα συγκεντρώθηκαν στο Δυρράχιο και στην Αυλώνα. Η αρχική σκέψη των Γάλλων ήταν να χρησιμοποιηθεί η Αυλώνα ως βάση αναδιοργάνωσης των Σέρβων και ως κέντρο επιχειρήσεων εναντίον των εχθρικών στρατευμάτων. Η Ιταλία, όμως, που είχε εγκαταστήσει εκεί στρατιωτικό προγεφύρωμα ήδη από τον Δεκέμβριο του 1914, δεν ήθελε να δει ούτε τους Γάλλους ούτε και τους Σέρβους να εγκαθίστανται σε μια περιοχή την οποία προόριζε για βάση της διείσδυσής της στα Βαλκάνια μεταπολεμικά. Εξίσου αρνητική ήταν και στην ιδέα να μεταφερθεί μέρος των στρα-

τιωτών και των προσφύγων στην Ιταλία. Το Παρίσι πρότεινε ως εναλλακτική λύση τη μετάβαση στην Κέρκυρα, μολοντί και αυτή η ιδέα συνάντησε τις αντιδράσεις της Ρώμης, η οποία φοβόταν ότι η γαλλική παρουσία στο νησί θα μπορούσε να αμφισβητήσει την ιταλική πρωτοκαθεδρία στην Αδριατική. Επιπλέον, η ιταλική κυβέρνηση θεωρούσε τον σερβικό στρατό εμπόδιο στην πραγματοποίηση των εδαφικών της διεκδικήσεων στη σερβική (γιουγκοσλαβική) επικράτεια (του εδάφους που βάσει της Συνθήκης του Λονδίνου προοριζόταν για κατάληψη από την Ιταλία), ενώ οι Βρετανοί θεωρούσαν την παρουσία του πρόσκομμα στο να εκκενωθεί το μέτωπο των Βαλκανίων. Τελικά όμως έγινε δεκτό το γαλλικό σχέδιο, με τον όρο ότι η κατάληψη της Κέρκυρας θα ήταν προσωρινή και ότι δεν θα είχε πολιτικές συνέπειες.

Η επιχείρηση κατάληψης της Κέρκυρας άρχισε στις 10 Ιανουαρίου 1916 και ολοκληρώθηκε τις επόμενες ημέρες. Ο επικεφαλής της επιχείρησης Γάλλος αντιναύαρχος Σοσεπρά ενημέρωσε τον νομάρχη της Κέρκυρας ότι η κατάληψη του νησιού γινόταν με την ελληνική έγκριση – κάτι που απείχε, βέβαια, πολύ από την πραγματικότητα, καθώς η Αθήνα πληροφορήθηκε τελευταία το γεγονός και αφού είχε αρχίσει η αποβίβαση των γαλλικών δυνάμεων. Η παρουσία συμμαχικών στρατευμάτων στο νησί δεν παραβίαζε απλώς την ουδετερότητα της Ελλάδας, αλλά και τη συμφωνία του 1864, βάσει της οποίας η Κέρκυρα και οι Παξοί θα έπρεπε να είναι εδάφη ουδέτερα και αποστρατιωτικοποιημένα.

Οι Γάλλοι ξεπέρασαν αυτή τη νομική λεπτομέρεια υποστηρίζοντας ότι οι ίδιοι οι Έλληνες είχαν χρησιμοποιήσει τα Επτάνησα ως βάση για τις στρατιωτικές τους επιχειρήσεις κατά τον Α΄ Βαλκανικό Πόλεμο και, επιπλέον, ότι είχαν πληροφορίες για ελλιμενισμό γερμανικών υποβρυχίων σε κόλπους της Κέρκυρας. Πάντως, το τελικό επιχείρημα που οι Σύμμαχοι χρησιμοποίησαν, προκειμένου να δικαιολογήσουν την εγκατάσταση των Σέρβων στο νησί, ήταν «οι ανθρωπιστικοί λόγοι».

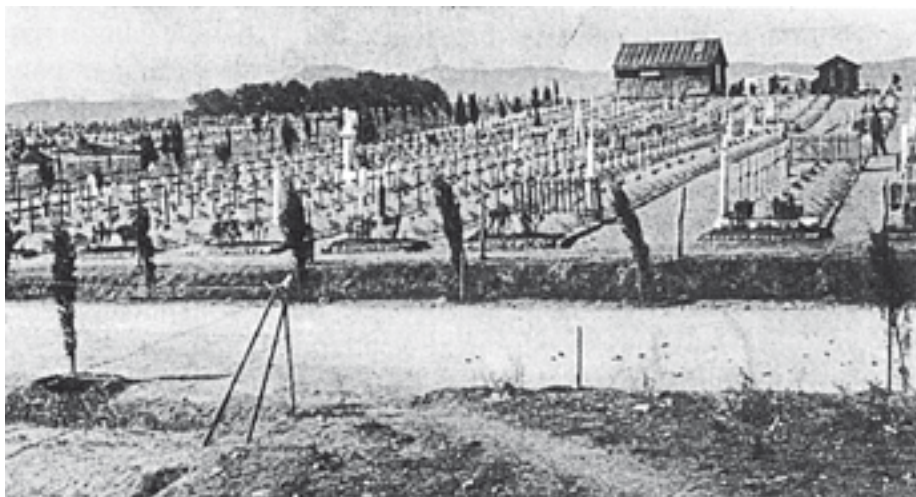


Η κατάληψη της Κέρκυρας ολοκληρώθηκε ταχύτατα, χωρίς να δημιουργηθούν προβλήματα μεταξύ των συμμαχικών δυνάμεων και της ελληνικής φρουράς. Παράλληλα, σε μια κίνηση που δεν της έλειπε ο συμβολικός χαρακτήρας, στις 12 Ιανουαρίου τα συμμαχικά στρατεύματα κατέλαβαν το Αχιλλείο, τη θερινή κατοικία του Έλληνα βασιλιά, με σκοπό να εγκαταστήσουν σε αυτό τους άρρωστους Σέρβους πρόσφυγες. Τέσσερις ημέρες αργότερα έφθασε στο νησί η σερβική κυβέρνηση. Η Γαλλία επιθυμούσε την εγκατάστασή της στη Μασσαλία, αλλά ο Σέρβος πρωθυπουργός επέμενε ότι έπρεπε να παραμείνει κοντά στον σερβικό στρατό για ψυχολογικούς και πολιτικούς λόγους. Μαζί με τη σερβική κυβέρνηση εγκαταστάθηκαν στο νησί και τα περισσότερα μέλη της σερβικής Βουλής που είχαν καταφέρει να αποδράσουν από τη Σερβία. Η μεταφορά των σερβικών στρατευμάτων στην Κέρκυρα συνεχίστηκε κανονικά, μέσα στον Ιανουάριο, χωρίς όμως να λείψουν τα προβλήματα και οι διενέξεις μεταξύ των Συμμάχων. Στα τέλη του μήνα οι Γάλλοι αποφάσισαν να μεταφέρουν τον εναπομείναντα στην Αλβανία στρατό μέσω της Αυλώνας, επειδή η διαδρομή Δυρράχιο - Κέρκυρα, που χρησιμοποιούσαν ως τότε, κρίθηκε ως

πολύ επικίνδυνη εξαιτίας της δράσης των γερμανικών υποβρυχίων. Ο Πάσις αντίδρασε λέγοντας ότι οι στρατιώτες ήταν τόσο εξαντλημένοι ώστε σκέφτονταν να παραδοθούν στην πρώτη αναμέτρηση με τις αυστριακές δυνάμεις που τους ακολουθούσαν. Τελικά το μεγαλύτερο τμήμα των Σέρβων επιβιβάστηκε στα συμμαχικά πλοία στο Δυρράχιο, εκτός από λίγες μονάδες που μεταφέρθηκαν στην Κέρκυρα από την Αυλώνα.

Σύμφωνα με τις πληροφορίες των τοπικών ελληνικών Αρχών, στα τέλη Ιανουαρίου βρίσκονταν στην Κέρκυρα περίπου 80.000 Σέρβοι στρατιώτες, 5.000 Γάλλοι και λίγοι Βρετανοί, κυρίως μονάδες του υγειονομικού τμήματος. Τον Φεβρουάριο ξεκίνησε η διαδικασία ανασυγκρότησης του σερβικού στρατού από τους Συμμάχους. Το σύνολο της δύναμής του ανερχόταν σε περίπου 115.000 άνδρες. Ένα μικρό τμήμα, πιθανότατα αυτό που κρίθηκε ακατάλληλο για δράση, στάλθηκε στην Αλγερία. Σχεδόν στο σύνολό τους οι υπόλοιποι εγκαταστάθηκαν σε ένα στρατόπεδο στο Δήμο Λευκίμης. Αρνητική στάση έναντι της γαλλικής διοίκησης τήρησαν ο Σέρβος διάδοχος Αλέξανδρος και πολλοί αξιωματικοί, διαμαρτυρούμενοι για την καθυστέρηση της ενίσχυσης και του εξοπλισμού τους.

Σερβικά νεκροταφεία στο νησάκι Βίδο και (ΑΠΕΝΑΝΤΙ) στην Κέρκυρα.





Ο Αλέξανδρος γνώριζε ότι το ηθικό του στρατού ήταν χαμηλό και ότι η καθυστέρηση της αποστολής του στο μέτωπο θα μπορούσε να οδηγήσει ακόμη και στην ουσιαστική του διάλυση. Από την άλλη πλευρά οι Γάλλοι θεωρούσαν πολύ αδύναμη την πολεμική ετοιμότητα των Σέρβων και συνιστούσαν στον διάδοχο και στη σερβική στρατιωτική ηγεσία να κάνουν υπομονή έως τα τέλη Μαρτίου, οπότε θα άρχιζε η επιχείρηση μεταφοράς τους στη Θεσσαλονίκη.

### **Μεταφορά του σερβικού στρατού υπό το πρίσμα του Εθνικού Διχασμού**

Όπως προαναφέρθηκε, η Ιταλία κράτησε αρνητική στάση ως προς το σχέδιο μεταφοράς του σερβικού στρατού στην Κέρκυρα και της αναδιοργάνωσής του από τους Γάλλους. Παραγνωρίζοντας τα βαθύτερα αίτια της ιταλικής τακτικής, ο Κωνσταντίνος μετέφερε, στις 20 Ιανουαρίου 1916, στον ναυτικό ακόλουθο της ιταλικής πρεσβείας στην Αθήνα την προσωπική του ικανοποίηση για τη στάση της Ρώμης. Φαίνεται, μάλιστα, ότι προσπάθησε να ενισχύσει την καχυποψία και τη δυσάρεσκεια των Ιταλών προς τους Γάλλους, τους οποίους κατηγορούσε για όλα τα δεινά της Ελλάδας. Ο Κωνσταντίνος γνώριζε την ύπαρξη του έντονου γαλλοϊταλικού ανταγωνισμού στην Ανατολική Μεσόγειο και προσπάθησε, ατυχώς, να τον χρησιμοποιήσει προς

όφελός του. Η ιταλική κυβέρνηση του υποσχέθηκε ότι δεν θα συμμετείχε στην επιχείρηση της Κέρκυρας, ούτε της Θεσσαλονίκης, χωρίς ωστόσο να τηρήσει καμία από τις υποσχέσεις της. Αντίθετα, η πολιτική που ακολούθησε η Ρώμη στη συμμαχική επιχείρηση στην Κέρκυρα τους επόμενους μήνες επιδείνωσε ραγδαία τις ελληνοϊταλικές σχέσεις και ανάγκασε την Αθήνα να προσεγγίσει το Παρίσι και να ζητήσει την υποστήριξη του στην αντιμετώπιση των ιταλικών προσκλήσεων. Το Παρίσι έβλεπε και αυτό με ανησυχία τη συμπεριφορά των ιταλικών Αρχών στο νησί, καθώς πίστευε ότι η ιταλική προπαγάνδα θα αποξένωνε ακόμη περισσότερο την Ελλάδα από την Αντάντ. Τις ανησυχίες αυτές συμμερίζονταν και η Βρετανία, η οποία ήταν ιδιαίτερα ευαίσθητη ως προς το καθεστώς των Επτανήσων, αφού εκείνη τα είχε παραχωρήσει στην Ελλάδα με τη συμφωνία του 1864.

Στα τέλη Μαρτίου του 1916 οι Σύμμαχοι έκριναν ότι ο αναδιοργανωμένος σερβικός στρατός –δύναμης περίπου 120.000 ανδρών– ήταν έτοιμος για δράση στο μακεδονικό μέτωπο και πλέον αναζητούσαν τον καταλληλότερο και τον ασφαλέστερο τρόπο για τη μεταφορά του. Την επιχείρηση ανέλαβε και πάλι η Γαλλία, η οποία, όμως, δεν ήταν σε θέση να διαθέσει αρκετά πλοία για τη μεταφορά ενός τόσο μεγάλου αριθμού στρατιωτών. Για τον λόγο αυτόν ζήτησε την αύξηση του συμμαχικού στόλου, με



Ο ακαδημαϊκός Μιλάντιν Πέτσιναρ (1893-1973) συμμετείχε στον Αλβανικό Γολγοθά.

τη συνδρομή της Αγγλίας και της Ιταλίας, αλλά παράλληλα αναζητήσε και εναλλακτικούς τρόπους για τη μεταφορά των στρατευμάτων. Η σκέψη για την αποβίβασή τους στους Αγίους Σαράντα, από όπου θα μπορούσαν να κατευθυνθούν οδικώς στη Μακεδονία, απορρίφθηκε, επειδή οι δρόμοι στην περιοχή της Ηπείρου και της Δυτικής Μακεδονίας δεν βρίσκονταν σε καθόλου καλή κατάσταση. Εξετάστηκε επίσης η ιδέα της μεταφοράς τους με πλοία στη Θεσσαλονίκη. Στο τέλος επικράτησε η άποψη της μεταφοράς τους αεροπορικώς ως την Πάτρα και από εκεί σιδηροδρομικώς στη Λάρισα. Η απόφαση βασίστηκε και σε λόγους ασφαλείας, επειδή οι Γάλλοι στρατιωτικοί φοβούνταν ότι οι Γερμανοί θα μπορούσαν εύκολα να πληροφορηθούν την ημερομηνία αναχώρησης των πλοίων από την Κέρκυρα και να επιτεθούν στη συνέχεια με τα υποβρυχία τους σε κάποιο σημείο της διαδρομής ως τη Θεσσαλονίκη.

Στη συμμαχική συνδιάσκεψη στο Σαντιγί της Γαλλίας, στις 14 Μαρτίου, οι εκπρόσωποι της Αντάντ αποφάσισαν να απευθυνθούν στην Αθήνα προκειμένου να ζητήσουν την άδειά της για τη μετακίνηση των στρατευμάτων μέσω του ελληνικού εδάφους, επικαλούμενοι μάλιστα τις υποχρεώσεις τις ελληνοσερβικής συμμαχίας.

Ακολούθησε η κατάληψη του Αργοστολίου στην Κεφαλλονιά από γαλλικό στρατιωτικό απόσπασμα, με σκοπό τη μετατροπή του σε ναυτική βάση που θα ήλεγχε την έξοδο των αυστριακών υποβρυχιών από την Αδριατική. Όπως ήταν αναμενόμενο, ο Έλληνας πρωθυπουργός Στέφανος Σκουλούδης αντέδρασε έντονα και απέρριψε το αίτημα των Συμμάχων για τη χρησιμοποίηση του ελληνικού σιδηροδρομικού δικτύου από τον σερβικό στρατό, υποστηρίζοντας ότι μια τέτοια κίνηση θα εξέθετε την ουδετερότητα της Ελλάδας, θα δημιουργούσε σοβαρά προβλήματα στις επικοινωνίες της χώρας και, επιπλέον, θα προκαλούσε ένταση μεταξύ των τοπικών Αρχών και του σερβικού στρατού και θα εξερέθιζε την κοινή γνώμη εναντίον των Συμμάχων. Ένας επιπρόσθετος λόγος της άρνησης

της Αθήνας ήταν το ενδεχόμενο πρόκλησης επεισοδίων ή ακόμη και πιθανής εξέγερσης των φιλοβενιζελικών, οι οποίοι, με την πιθανή συνδρομή των Σέρβων, θα μπορούσαν να επιχειρήσουν την κατάληψη της πρωτεύουσας.

Το ζήτημα μεταφοράς του σερβικού στρατού έληξε τελικά με αμοιβαίους συμβιβασμούς της Αντάντ και της Αθήνας. Η κυβέρνηση Σκουλούδη και ο Κωνσταντίνος είχαν αυτή τη φορά καταφέρει να αντισταθούν, ως ένα σημείο βέβαια, στις πιέσεις των Συμμάχων, οι οποίοι ολοκλήρωσαν την επιχείρηση χωρίς καμία απώλεια και εξασφαλίζοντας τη χρήση του ελληνικού σιδηροδρομικού δικτύου για τον ανεφοδιασμό των στρατευμάτων τους στη Θεσσαλονίκη. Ωστόσο η ένταση που δημιουργήθηκε για ακόμη μία φορά μεταξύ των δύο πλευρών έδειξε ότι τα περιθώρια συμβιβασμών περιορίζονταν και ότι η ώρα της οριστικής μεταξύ τους ρήξης πλησίαζε. Προς την ίδια κατεύθυνση, άλλωστε, λειτουργούσε και η ενεργοποίηση των υποστηρικτών του βασιλιά και της αντιβενιζελικής παράταξης στο εσωτερικό του στρατού και στην κοινή γνώμη της χώρας, μέσω της συγκρότησης των συλλόγων των επιστράτων. Το ολοένα αυξανόμενο αντιπολεμικό αίσθημα απείλησε ακόμη και τον πολιτικό ρόλο του Βενιζέλου. Η πιθανότητα να βρεθεί η Ελλάδα στο στρατόπεδο των Κεντρικών Δυνάμεων ήταν μια επιπρόσθετη επιβάρυνση για τη σερβική διπλωματία. Κατά τα μέσα του 1916 η εντεινόμενη πολιτική πόλωση στην Ελλάδα εκδηλώθηκε με τη μορφή ανοικτής εμφύλιας σύγκρουσης.

Το 1916 ήταν μια κρίσιμη χρονιά και για την Ελλάδα. Η γεωπολιτική θέση της είχε αναβαθμιστεί μετά την κατάρρευση της Σερβίας, αλλά η πολιτική που ακολούθησε ο Κωνσταντίνος είχε οδηγήσει τη χώρα σε αδιέξοδο, καθώς δεν μπορούσε να διασφαλίσει ούτε την εδαφική ακεραιότητα ούτε την εθνική κυριαρχία, ούτε, βέβαια, την αξιοπρέπεία της. Στη Μακεδονία ο κρατικός έλεγχος είχε ουσιαστικά καταλυθεί λόγω της διοίκησης του Γάλλου στρατιω-

τικού διοικητή Σαράιγ, ο οποίος αγνοούσε τις ελληνικές Αρχές και αποφάσιζε μονομερώς ακόμη και για τα στρατιωτικά ζητήματα, προκαλώντας επιπλέον και τις βρετανικές αντιδράσεις. Ο Κωνσταντίνος είχε εναποθέσει τις ελπίδες του στην αναμενόμενη γερμανοβουλγαρική επίθεση στο μακεδονικό μέτωπο, η οποία, όπως πίστευε, θα πετούσε τους Συμμάχους στη θάλασσα, λύνοντας οριστικά το πρόβλημα της διένεξής του με την Αντάντ. Ταυτόχρονα προσπάθησε να λάβει εγγυήσεις από το Βερολίνο ότι θα γινόταν σεβαστή η ακεραιότητα της Ελλάδας. Όταν διαπίστωσε ότι οι εγγυήσεις αυτές θα είχαν μόνο θεωρητικό χαρακτήρα, από τη στιγμή που ο βουλγαρικός στρατός θα κατελάμβανε τα μακεδονικά εδάφη, προσπάθησε ανεπιτυχώς να πείσει τη Γερμανία να αναβάλει την επίθεση. Η αναίμακτη κατάληψη του οχυρού Ρούπελ από τα γερμανοβουλγαρικά στρατεύματα, στις 26 Μαΐου 1916, προκάλεσε την έντονη αντίδραση της Αντάντ. Η είσοδος των γερμανοβουλγαρικών στρατευμάτων στην Ανατολική Μακεδονία επιτάχυνε την κλιμάκωση της κρίσης στην ελληνική πολιτική ζωή και οδήγησε σύντομα σε οριστική ρήξη τα στρατόπεδα του Κωνσταντίνου και του Βενιζέλου. Σύμφωνα με την άποψη του βενιζελικού Γ. Βενιτήρη, η αφορμή για την έκρηξη του φιλοβενιζελικού κινήματος δόθηκε στις αρχές Αυγούστου του 1916, όταν ο στρατηγός Σαράιγ μετέφερε στα μέλη της Επιτροπής Εθνικής Αμύνης Αλέξανδρο Ζαννά και Παμίκο Ζυμβρακάκη τις πληροφορίες του για την πρόθεση της σερβική ηγεσίας να μεταφερθεί στη Θεσσαλονίκη και για τις πιέσεις Σέρβων στρατιωτικών να τους παραδώσει τη διοίκηση της μακεδονικής πρωτεύουσας. Ο ίδιος ο Βενιζέλος θεωρούσε πρόωρη την ενέργεια της επιτροπής και αποδοκίμαζε την αντιμοναρχική φρασεολογία της εξαιτίας της δυσaréσκειας που θα μπορούσε να προκαλέσει στους πιθανούς υποστηρικτές του τόσο στο εσωτερικό όσο και στο εξωτερικό της χώρας. Ωστόσο η άκαμπτη στάση του Κωνσταντίνου στο ζήτημα της συμμετοχής της Ελλάδας στον



Ο Μιλάντιν Πέτσιναρ στο στρατόπεδο κοντά στη Θεσσαλονίκη.

πόλεμο και, κυρίως, η κατάληψη της Καβάλας και η παράδοση του Δ' Σώματος Στρατού (29.8-11.9.1916), έπεισαν τελικά τον Βενιζέλο να ηγηθεί του κινήματος. Με παρότρυνση της Γαλλίας εγκατέλειψε την Αθήνα και εγκαταστάθηκε στη Θεσσαλονίκη, όπου σχημάτισε προσωρινή κυβέρνηση με βάση τη γνωστή τριανδρία Βενιζέλος, στρατηγός Π. Δαγκλής και ναύαρχος Π. Κουντουριώτης.

Αυτό που ανησυχούσε πλέον το παλάτι και τους φιλοβασιλικούς κύκλους ήταν ότι το επόμενο βήμα των Συμμάχων θα ήταν η εκθρόνιση του Κωνσταντίνου και η επιστροφή του Βενιζέλου. Έτσι οι στρατιωτικές Αρχές στην πρωτεύουσα άρχισαν να λαμβάνουν μέτρα για την άμυνά της σε ενδε-

χόμενη επίθεση των Συμμάχων. Η αντιπαράθεση οδήγησε τελικά στα γεγονότα των Νοεμβριανών. Αντιδρώντας στην εξάπλωση του βενιζελικού κινήματος στα νησιά και στη Μακεδονία, ο Κωνσταντίνος εγκατέλειψε τη συμφωνία με τους Συμμάχους. Οι Σύμμαχοι απάντησαν με απόβαση 3.000 Αγγλογάλλων πεζοναυτών στο Φάληρο και στον Πειραιά, με σκοπό την επίδειξη ισχύος και τη συμμόρφωση της ελληνικής Αυλής.

Η αυξανόμενη δυσaráσκεια της ελληνικής κοινής γνώμης εναντίον της Αντάντ προβλημάτιζε έντονα τους Σέρβους ιθύνοντες. Το ενδεχόμενο να στραφεί η Ελλάδα προς το στρατόπεδο των Κεντρικών Δυνάμεων δεν έδειχνε πλέον τόσο απομακρυσμένο, ιδιαίτερα μετά την ήττα του ρουμα-

νικού στρατού από τα αυστρογερμανικά στρατεύματα και, κυρίως, μετά την εύκολη νίκη των φιλοβασιλικών κατά τις αιματηρές συγκρούσεις στον Πειραιά. Μια τέτοια εξέλιξη θα στιγματίζε συνολικά και τις ελληνοσερβικές σχέσεις και θα οδηγούσε αναπόφευκτα σε πολεμική ρήξη των δύο χωρών.

Το κίνημα της Θεσσαλονίκης, ως αποκορύφωμα των αντιθέσεων στο εσωτερικό της Ελλάδας, αποτέλεσε το σημείο καμπής στις σχέσεις των δύο γειτόνων. Η εγκαθίδρυση της προσωρινής κυβέρνησης στη Θεσσαλονίκη υπό τον Βενιζέλο που ακολούθησε άνοιξε τον δρόμο για την αναβίωση της συμμαχίας και την τελική αποκατάσταση των σχέσεων Σερβίας και Ελλάδας το καλοκαίρι της επόμενης χρονιάς.

#### ΒΙΒΛΙΟΓΡΑΦΙΑ

Bjelajac, M., *Diplomatija i vojska, Srbija i Jugoslavija 1901-1999* (Διπλωματία και στρατός, Σερβία και Γιουγκοσλαβία 1901-1999), Βελιγράδι 2010.

Βενιήρης, Γεώργιος, *Η Ελλάς του 1910-1920*, Αθήνα, Ίκαρος, 1929.

Breidel Χατζηδημητρίου, Τ., *Διπλωματία και πόλεμος στη Μέση Ανατολή, Η δράση του Λώρενς της Αραβίας*, εκδ. Μπατσιούλας, Αθήνα 2015.

Βλάχος, Ν.Ν. *Ιστορία των κρατών της Χερσονήσου του Αίμου 1908-1914*, Αθήνα 1954.

Γενικό Επιτελείο Στρατού, Διεύθυνση Ιστορίας Στρατού, *Ο ελληνικός στρατός κατά των Πρώτων Παγκόσμιων Πολέμων 1914-1918, Η συμμετοχή της Ελλάδας εις τον πόλεμον 1918 τ. β'*, Διεύθυνση Ιστορίας Στρατού, Αθήνα 1961.

Ενεπεκίδης, Π. Κ., *Η δόξα και ο διχασμός*, Σ. Ι. Ζαχαρόπουλος Α.Ε., Αθήνα 1992.

Καστελλάν, Ζ., *Η Ιστορία των Βαλκανίων*, εκδ. Γκοβόστη, Αθήνα 1991.

Karadžorđević, Petar I, *Ratni dnevnik 1915-1916, Zadužbina Kralja Petra I, Orlenac, Topola 2003*. (Ημερολόγιο του πολέμου 1915-1916 του Βασιλιά Πέτρου Α' Καραγιώργεβιτς, Ίδρυμα του Πέτρου Α', Όπλενας, Τοπόλα 2003).

Λάσκαρη, Σ.Θ., *Διπλωματική ιστορία της Συγχρόνου Ευρώπης (1914-1939)*, Θεσσαλονίκη 1954.

Λεονδαρίτης, Γ. Β., *Η Ελλάδα στον Πρώτο Παγκόσμιο Πόλεμο*, Μορφωτικό Ίδρυμα Εθνικής Τραπέζης, Αθήνα 2005.

Mazower, M., *Τα Βαλκάνια*, Weindfeld and Nicolson, London, 2000.

Μαρκεζίνης, Σπ. Β., *Η Πολιτική Ιστορία της Νεότερας Ελλάδος*, Πάπυρος, Αθήνα, 1968, Τόμος 3 (1909-1922).

Μιλοшеβιћ, Μ., *Србија и Грчка 1914-1918, Из историје дипломатских односа*, Зајечар, 1997. година. (Σερβία και Ελλάδα 1914-1918, Από την ιστορία των διπλωματικών σχέσεων)

Σβολόπουλος, Κ., *Η ελληνική εξωτερική πολιτική 1900-1941*, Θεσσαλονίκη 1980.

Παπαδάκης, Ν. Εμμ., *Ελευθέριος Βενιζέλος και Μακεδονία 1914-1918, Η σημασία της μάχης του Σκρα*, Χανιά 2008.

Τούντα-Φεργάδη, Α., *Θέματα ελληνικής διπλωματικής ιστορίας (1912-1934)*, Θεσσαλονίκη 1986.

Χασιώτης, Λ., *Ελληνοσερβικές σχέσεις 1913-1918, Συμμαχικές προτεραιότητες και πολιτικές αντιπαλοότητες*, εκδ. Βάνιας, Θεσσαλονίκη 2004.

#### ΠΕΡΙ ΣΥΓΓΡΑΦΕΩΣ

- Πρόσφατα έχει εκδοθεί το βιβλίο της δρ Πέτσιναρ υπό τον τίτλο *Οι Ελληνοσερβικές διπλωματικές και συμμαχικές σχέσεις 1912-1918* από τον εκδοτικό οίκο Odbrana, που υπάγεται στο υπουργείο Άμυνας της Σερβίας.
- Το φωτογραφικό υλικό που παρατίθεται εν μέρει ανήκει στο αρχείο της οικογένειας Πέτσιναρ, στον ακαδημαϊκό Μιλάντιν Πέτσιναρ και στον προπάππου της δρ Πέτσιναρ, ο οποίος συμμετείχε στον αναφερόμενο στο κείμενο Αλβανικό Γολγοθά.
- Η δρ Πέτσιναρ εκπροσώπησε επίσημα τον Σύλλογο για Διαφύλαξη των Παραδόσεων των Απελευθερωτικών Πολέμων της Σερβίας έως το 1918 στις εκδηλώσεις μνήμης στα συμμαχικά νεκροταφεία στη Θεσσαλονίκη και στο Πολύκαστρο, που για περισσότερα από 45 χρόνια είναι μέλος της Ένωσης των Συμμάχων Χωρών του Μακεδονικού Μετώπου.

Η **Αλεξάνδρα Μ. Πέτσιναρ** (Aleksandra M. Pećinar) είναι διδάκτωρ του Τμήματος Σύγχρονης Ιστορίας του Πανεπιστημίου του Βελιγραδίου.